



COMUNE DELL'AQUILA



Avezzano, Sulmona, L'Aquila  
DIPARTIMENTO PREVENZIONE



# CORONAVIRUS

come comportarsi in ogni situazione



**VIVIAMO.**  
RESPONSABILI E SICURI.



[www.comune.laquila.it](http://www.comune.laquila.it)

INFORMAZIONI A CURA DELL'UNITÀ DI CRISI DEL COMUNE DELL'AQUILA



## COS'È L'ISOLAMENTO?



L'isolamento avviene nel caso di positività al Coronavirus. La persona positiva deve separarsi da chiunque per tutta la durata del periodo di contagiosità per evitare la trasmissione dell'infezione. Se si convive con altre persone, ove possibile, bisogna soggiornare da soli in una stanza singola ben ventilata. Il periodo di contagiosità può essere diverso a seconda della presenza o meno dei sintomi e la durata dell'isolamento può quindi cambiare.



## COS'È LA QUARANTENA?

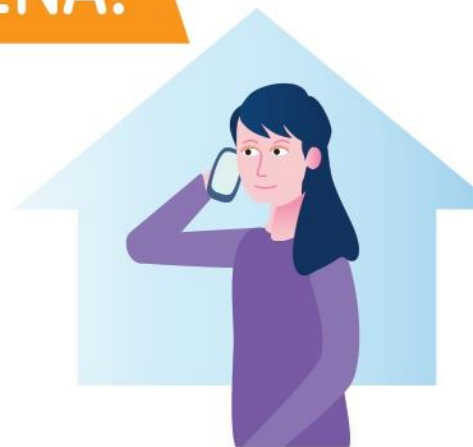
La quarantena, invece, è prevista per le persone non positive ma che potrebbero essere state a contatto con soggetti positivi.

Poiché l'obiettivo è monitorare l'eventuale comparsa di sintomi e identificare nuovi casi, le persone in quarantena non devono avere contatti con nessuno per la durata del periodo di incubazione del virus (almeno 10 giorni). Questo si chiama periodo di sorveglianza.

Nel caso in cui, durante la quarantena, dovessero insorgere dei sintomi, si devono contattare il proprio medico di famiglia o pediatra che valutano il singolo caso e indirizzano il paziente verso il percorso di diagnosi e cura più appropriati.



Se si è avuto un contatto stretto con una persona per cui è stata disposta la quarantena non si deve essere sottoposti alla sorveglianza, ma è comunque consigliabile adottare comportamenti utili a evitare la diffusione di un eventuale contagio.







## SE SI VIENE A CONTATTO CON UN CASO POSITIVO COSA SI DEVE FARE?

È importante mettersi in contatto con il proprio medico di famiglia o con il pediatra, che valuteranno in base alla condizione se effettuare la segnalazione alla Asl. **Attenzione: non si deve chiamare direttamente la Asl. A questo pensa il medico!**



## COME FARE IL TAMPONE?

Il tampone è disposto dalla Asl dopo aver valutato la tipologia di contatto con un soggetto positivo. È direttamente la Asl a contattare la persona per disporre il tampone. **Attenzione: non si deve chiamare il numero verde o il centralino per evitare di sovraffollare le linee telefoniche!**



## QUANDO FARE IL TAMPONE?

### **È BENE DISTINGUERE I CASI**

#### **Positivi asintomatici**

Le persone asintomatiche risultate positive possono rientrare in comunità (quindi riprendere i contatti in sicurezza con altre persone) dopo un periodo di isolamento di almeno 10 giorni dalla comparsa della positività, al termine del quale risulti eseguito un test molecolare con risultato negativo (10 giorni + test).





## Positivi sintomatici

Le persone sintomatiche risultate positive possono rientrare in comunità dopo un periodo di isolamento di almeno 10 giorni dalla comparsa dei sintomi (non considerando anosmia\* e ageusia/disgeusia\*\* che possono avere prolungata persistenza nel tempo) accompagnato da un test molecolare con riscontro negativo eseguito dopo almeno 3 giorni senza sintomi (10 giorni, di cui almeno 3 giorni senza sintomi + test).



## Positivi a lungo termine

Le persone che, pur non presentando più sintomi, continuano a risultare positive, in caso di assenza di sintomi (non considerando anosmia\* e ageusia/disgeusia\*\* che possono avere prolungata persistenza nel tempo) da almeno una settimana, potranno interrompere l'isolamento dopo 21 giorni dalla comparsa dei sintomi. Questo criterio potrà essere modulato dalle autorità sanitarie d'intesa con esperti clinici e microbiologi/virologi, tenendo conto dello stato immunitario delle persone interessate (nei pazienti immunodepressi il periodo di contagiosità può essere prolungato).

\*Anosmia: perdita totale di capacità di percepire gli odori.

\*\*Ageusia/disgeusia: perdita del senso del gusto.



## Contatti stretti asintomatici

I contatti stretti di casi positivi confermati e identificati dalle autorità sanitarie, devono osservare:

- un periodo di quarantena di 14 giorni dall'ultima esposizione al caso oppure
- un periodo di quarantena di 10 giorni dall'ultima esposizione con un test antigenico o molecolare negativo effettuato il decimo giorno.

## ATTENZIONE

A causa dell'elevato numero di soggetti che la Asl deve monitorare, la tempistica sui tamponi potrebbe subire slittamenti di alcuni giorni.  
**NON BISOGNA ALLARMARSI!**





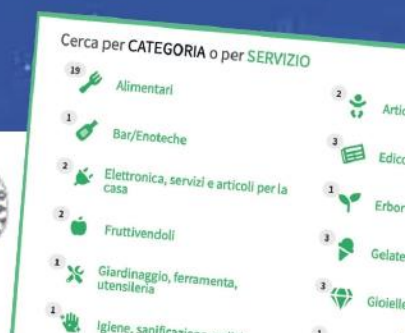
WWW.VINCILVIRUS.IT



COMUNE DELL'AQUILA



**#CONSEGNAADOMICILIO**  
**#ASPORTO**



**VIVIAMO. RESPONSABILI E SICURI.**

PROGETTO A CURA DELL'UNITÀ DI CRISI DEL COMUNE DELL'AQUILA

# ON LINE IL SITO DEL COMUNE PER LE AZIENDE CHE FANNO

## #CONSEGNAADOMICILIO e #ASPORTO



[www.comune.laquila.it](http://www.comune.laquila.it)



# RISPETTIAMO LE REGOLE



Laviamo  
frequentemente le mani.



Manteniamo sempre la distanza  
di sicurezza di almeno un metro.



Indossiamo correttamente  
la mascherina in tutti i luoghi,  
al chiuso e all'aperto.



Se non è indispensabile non  
usciamo di casa, soprattutto se siamo  
anziani o abbiamo patologie.



LE ISTITUZIONI  
E IL SISTEMA SANITARIO  
LAVORANO PER TE,  
AIUTACI A FARLO  
NEL MIGLIORE DEI MODI.



COMUNE DELL'AQUILA



[www.comune.laquila.it](http://www.comune.laquila.it)

INFORMAZIONI A CURA DELL'UNITÀ DI CRISI DEL COMUNE DELL'AQUILA, APPROVATE  
DALLA ASL N. 1 AVEZZANO - SULMONA - L'AQUILA, DIPARTIMENTO DI PREVENZIONE.